



Kyrkostyrelsens cirkulär nr 11/2015

18.05.2015

FÖRDELNINGEN AV STATENS ERSÄTTNING TILL FÖRSAMLINGARNA OCH DE KYRKLIGA SAMFÄLLIGHETERNA SAMT AVGIFTERNA TILL KYRKANS CENTRALFOND FRÅN OCH MED 2016

1. Fördelningen av statens ersättning till församlingarna och de kyrkliga samfälligheterna

Bakgrund

Lagen om statlig finansiering till den evangelisk-lutherska kyrkan för skötseln av vissa samhällsuppgifter (finansieringslagen) träder i kraft i början av 2016. Enligt finansieringslagen finansieras församlingarnas lagstadgade samhälleliga uppgifter framöver ur statsbudgeten och samtidigt slopas församlingarnas andel av samfundsskatten. Dessa samhälleliga uppgifter är begravningsverksamheten, folkbokföringsuppgifterna och underhållet av kulturhistoriskt värdefulla byggnader och lösöre. År 2016 betalar staten 114 miljoner euro i ersättning till kyrkans centralfond, och dessutom sänks församlingarnas beskattningskostnader med cirka 6 miljoner euro.

Huvuddragen i fördelningen

1. Kyrkans centralfond erhåller månatligen en ersättning från staten (114 miljoner euro/år, 9,5 miljoner euro/mån.)
2. Kyrkans centralfond delar automatiskt varje månad ut en ersättning till församlingarna (107 miljoner euro/år, 8,9 miljoner euro/mån). Fördelningen sker enligt folkmängden i kommunen på så sätt att beloppet för 2016 fördelas enligt den senast fastställda folkmängden, dvs. enligt situationen 31.12.2014.
3. 2 miljoner euro av ersättningen delas inte ut. Denna andel används för att underhålla och utveckla Kirjuri.
4. Av ersättningen används 5 miljoner euro för underhåll av kulturhistoriskt värdefulla byggnader och lösöre. Kyrkostyrelsens plenum beviljar på ansökan understöd för detta ändamål. Kyrkostyrelsen bereder som bäst nya anvisningar för byggnadsunderstöd som ska godkännas av plenum hösten 2015. Framöver ska det finnas två typer av byggnadsunderstöd: traditionellt byggnadsunderstöd (0,5–1,0 miljoner euro/år) och ett bidrag (5,0 miljoner euro/år) för finansiering av underhållet av värdefulla byggnader och lösöre med statens ersättning. Avsikten under de första åren (2016–2018) är att finansiera en utvidgning av fastighetsregistret (0,5 miljoner euro/år) så att det blir gemensamt för alla ekonomiska församlingsenheter. Detta register är en absolut förutsättning för att statens ersättning ska kunna fördelas rättvist.

Inverkan på grundavgiftens storlek

Kyrkans gemensamma verksamhet finansieras med den grundavgift som församlingarna betalar. Den är 8,2 procent på det kalkylerade kyrkoskattsresultatet. Om ersättningen från staten fördelas på det sätt som beskrivs här, är det möjligt att sänka grundavgiften från början av 2016. Den eftersträlvade nivån kan anses vara en grundavgift på 7,5 procent.

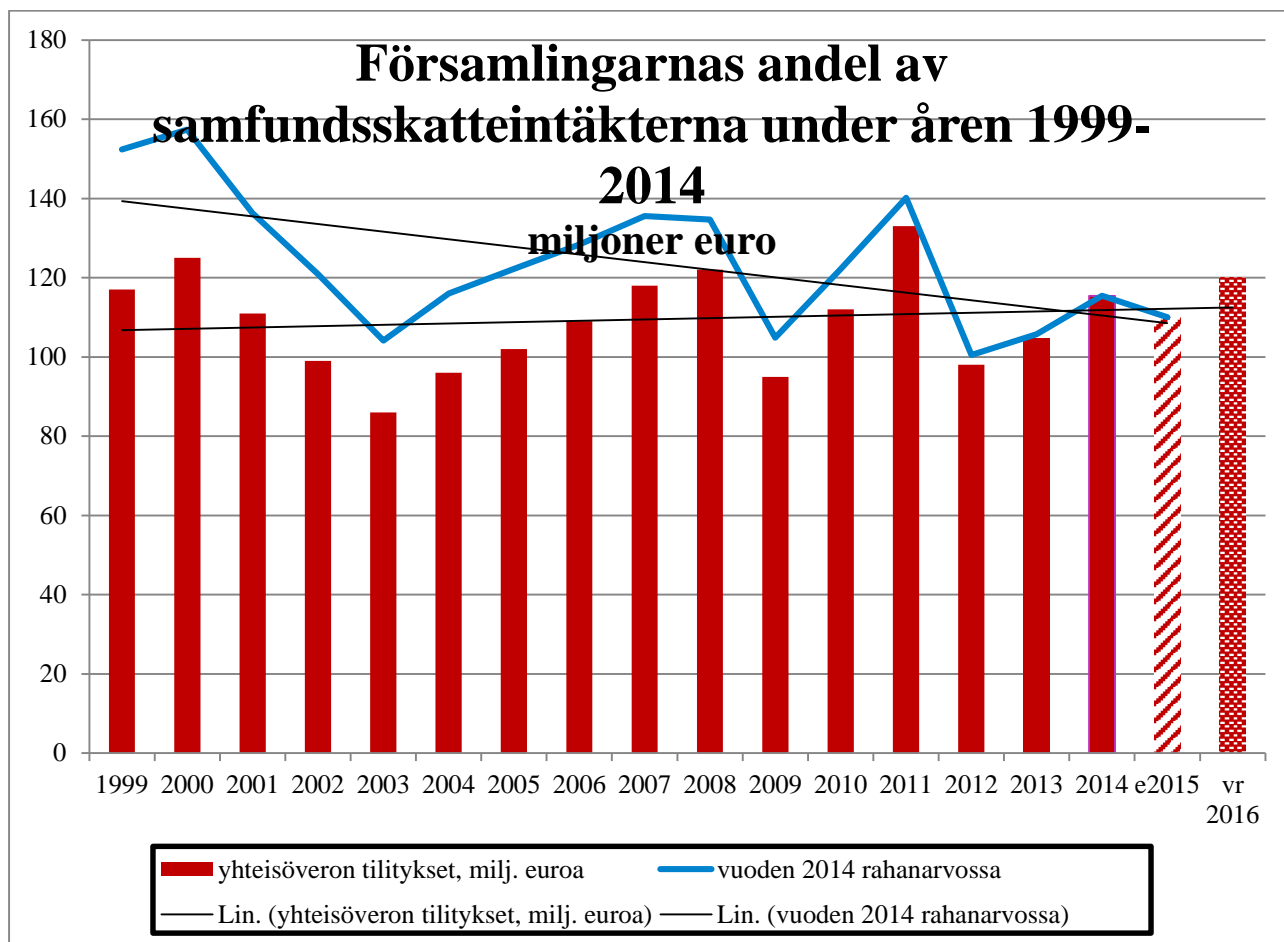
Ekonomiska konsekvenser

Kalkylerna är uppgjorda enligt situationen 2013, eftersom uppgifterna för 2013 till alla delar är klara. För 2014 vet man ännu inte vad det kalkylerade kyrkoskattsresultatet för skatteåret blir.

Tabellen här under visar schematiskt de totala konsekvenserna av fördelningen av statens ersättning och övriga relaterade beslut för hela kyrkan.

miljoner euro	+ Inkomsterna stiger eller utgifterna sjunker - Utgifterna stiger eller inkomsterna sjunker	
Fördelningen av statens ersättning	+ 2,3	ca 19,50 euro/kommunmedlem/år
Beskattningskostnaderna sjunker	+ 6,0	
Grundavgiften minskar	+ 4,2	8,2 % -> 7,5 %
Totalt	+ 12,5	

Det går inte att direkt dra några slutsatser utifrån kalkylerna som utgår från situationen 2013 om hur de ändringar som här läggs fram inverkar på situationen 2016 i hela kyrkan eller en enskild församling. Storleken på samfundsskatteandelen har en särskilt stor inverkan på jämförelsen. Andelen har varierat kraftigt årligen. Tabellen här under visar de årliga variationerna i andelen. Fördelningen av statens ersättning på ovan nämnda sätt inverkar för hela kyrkans del antingen så att den ökar eller minskar inkomsterna beroende på vilket år som tas som jämförelseår.



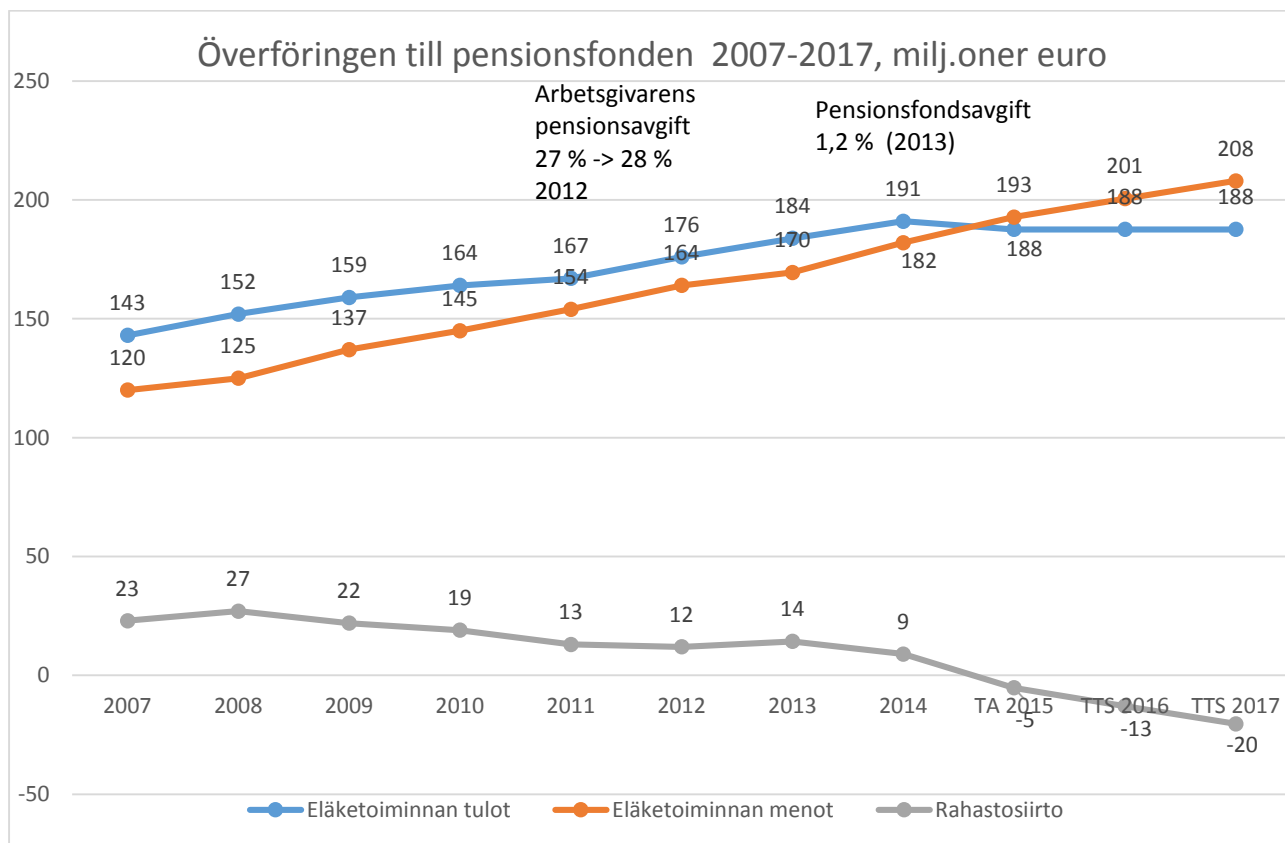
2. Arbetsgivarens pensionsavgift och pensionsfondsavgift

Bakgrund

Pensionsfonderingen inleddes i kyrkan från början av 1991 då man gick in för en pensionsavgift baserad på lönesumman och ett fonderingssystem. Kyrkomötet fastställde pensionsavgiften till 21,5 procent för 1991, varefter pensionsavgiften årligen höjdes så att avgiften 1994 till sist låg på nivån 27 procent. Nästa höjning till 28 procent gjordes 2012. Sedan 1993 har även de anställda betalat en pensionsavgift.

År 2013 började man effektivisera ökningen av kyrkans pensionsfond genom en finansieringsmodell som inte är beroende av lönesumman. De ekonomiska församlingseenheterna betalar 1,2 % av kyrkoskatten i pensionsfondsavgift. Det maximala pensionsfondsbeloppet fastställs i kyrkolagen till 5 procent.

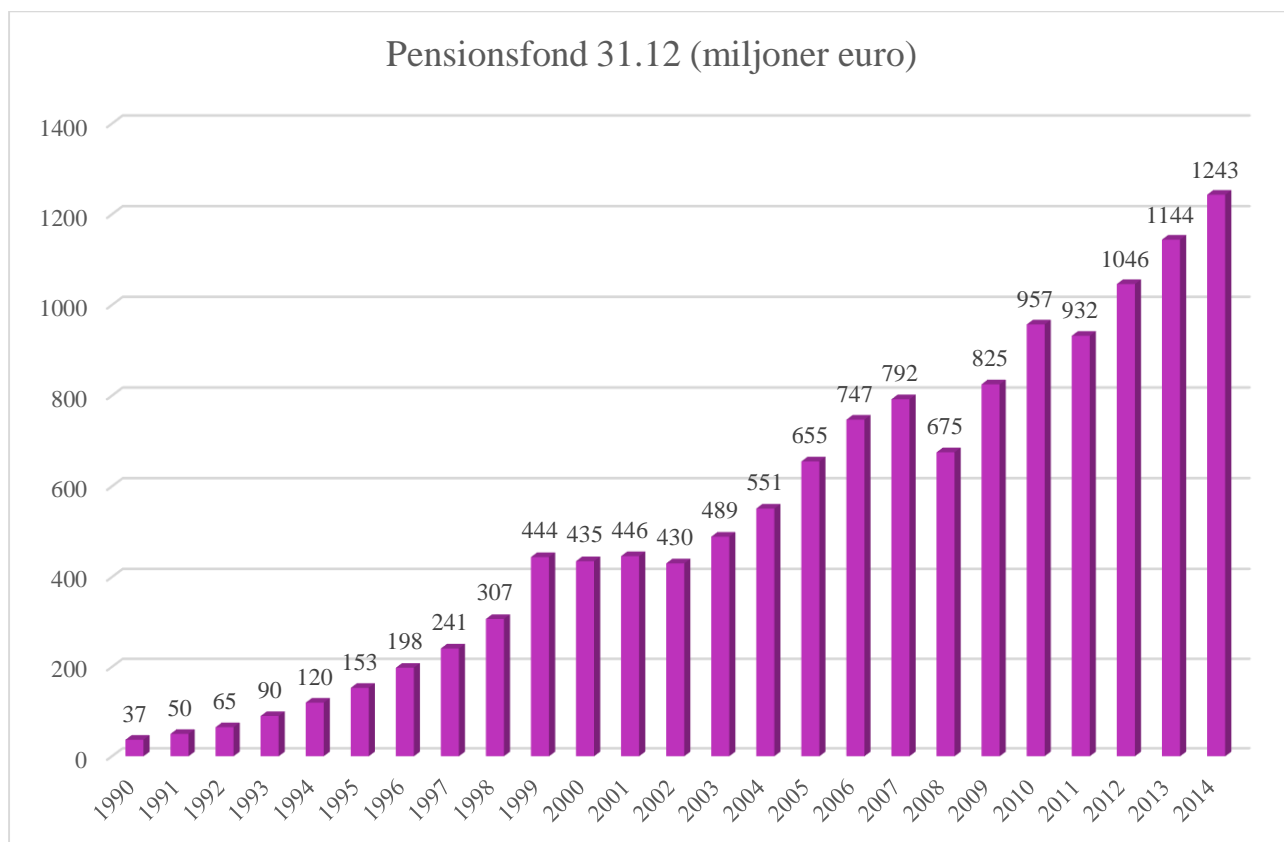
Bilden här under visar skillnaden mellan inkomsterna från pensionsverksamheten (arbetsgivarens och arbetstagarens pensionsavgifter, pensionsfondsavgift, arbetslöshetsförsäkringsfondens avgift) samt pensionsverksamhetens utgifter (betalda pensioner, skötselkostnad till Kommunernas pensionsförsäkring, Keva). År 2014 kunde man fortfarande föra över cirka 9 miljoner euro från pensionsverksamhetens inkomster till pensionsfonden. År 2015 blir man tvungen att delvis finansiera pensionerna med intäkter från placeringsverksamheten.



Tabellen här under visar vissa nyckeltal för kyrkans pensionsfond åren 2013 och 2014.

	2014	2013
Fondens intäkt	8,1 %	7,7 %
Fondens intäkt 1991–	8,23 % per år realintäkt 6,39 %	8,23 % per år realintäkt 6,32 %
Fondens omfattning	1 243 miljoner	1 144 miljoner
Fonden räcker till pensionsutgifterna för x år	7,3 år	7,0 år
Fonden är x gånger kyrkans lönebelopp	2,4 gånger	2,2 gånger
x % av det totala pensionsansvaret är täckt	28,4 %	26,8 %
Förändring i kyrkans lönebelopp	- 0,5 %	- 0,3 %

Nästa tabell beskriver pensionsfondens tillväxt från 1990.

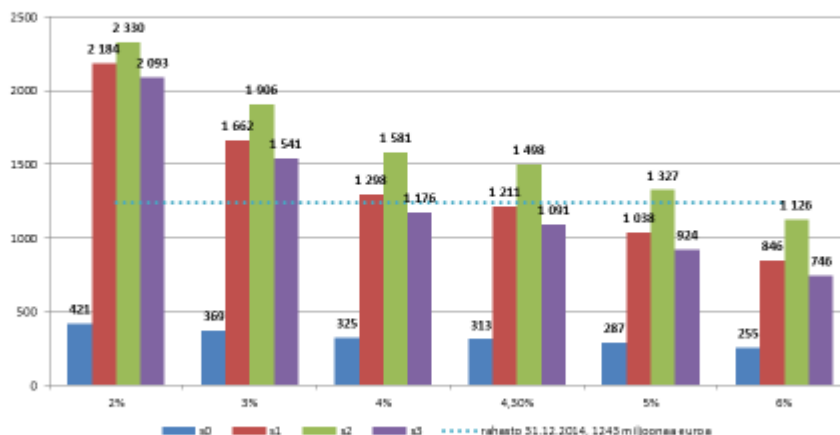


Keva gör årligen upp en prognos för kyrkans pensionsutgifter. Den prognos som blev klar i slutet av 2014 sträcker sig fram till 2100. Scenarierna i den senaste prognosen är följande:

- 1) En ny anställd rekryteras endast för varannan som avgår med ålderspension tills antalet anställda har sjunkit till 10 000 försäkrade. Denna nivå uppnås 2053 (scenario 1).
- 2) Som stresstest ett chockscenario där man låter antalet försäkrade snabbt sjunka till 10 000 före 2030 (scenario 2).
- 3) Minskningen av antalet försäkrade mellan de ovan nämnda åren bedöms och man fortsätter i denna takt tills antalet försäkrade är 10 000. Denna nivå uppnås 2065 (scenario 3).
- 4) Standardscenario (scenario 0).

Det viktigaste här är att bedöma hur fonden räcker till fram till 2100 om de olika scenarierna och förväntningarna på realintäkt inträffar. Den förväntade nominalintäkten från kyrkans pensionsfond är för närvarande 6 procent vilket motsvarar cirka 4,3 procent i förväntad realintäkt. Om den genomsnittliga realintäkten fram till 2010 är 4,3 procent klarar pensionsfonden sina åtaganden med scenarierna 0, 1 och 3, men inte om chockscenariet inträffar. En förväntad realavkastning på 4,3 % verkar dock mycket krävande i den nuvarande marknadssituationen där ränteinstrumentens avkastning är nära noll. Inhemsk pensionsbolag har en klart lägre förväntad realavkastning än Kyrkans pensionsfond (ca 3,5 %). Särskilt problematisk blir situationen om fonden inte växer planerligt i början av granskningsperioden. Målen för avkastningen under slutet av perioden måste då justeras uppåt. Därför är en effektiviserad ökning av pensionsfonden att föredra.

Eläkemaksujen lisäksi tarvittava KiEL-pääoma 31.12.2014 per reaalituotto-oletus, miljoonaa euroa.



Tabellen här under visar arbetsgivarens pensionsavgifter i de olika pensionssystemen 2015.

System	Arbetsgivarens pensionsavgift	Dessutom
ArPL	17-18 %	
Kommunernas pensionsförsäkring Keva	17,20 %	Dessutom tas en förtidspensionsutgifts- och pensionsutgiftsgrundad avgift ut.
Land	20,11 %	Statens pensioner betalas ur statens budget, fondöverföring från statens pensionsfond täcker en del av pensionerna.
Kyrka	28 %	Dessutom uttas en pensionsfondsavgift.

Kyrkans och kommunens olika pensionsavgifter är tillsammans klart högre än ArPL-avgifterna. Detta för att offentliga sektorns pensionssystem med dessa avgiftsinkomster också finansierar så kallade tilläggspensioner som det privata ArPL-systemet inte har i denna form. Tilläggspensionerna i offentliga sektorns system beror på att pensionsrätterna tidigare var avsevärt bättre på den offentliga sidan jämfört med den privata sidan.

Kyrkoarbetsgivarens pensionsavgift är avsevärt högre än i andra system. Det är svårt att tänka sig att det inom vissa sektorer ska vara så mycket dyrare att sysselsätta än i andra sektorer. Det måste därför övervägas om man kan sänka arbetsgivarens pensionsavgift. Det är möjligt att den här ändringen skulle leda till att antalet arbetstagare i någon mån minskar i långsammare takt. På motsvarande sätt måste den av lönesumman oberoende pensionsutgiftsbaserade avgiften höjas. Kyrkostyrelsen föreslog att arbetsgivarens pensionsavgift minskar till 24 procent och att pensionsfondsavgiften stiger till 4 procent.

Ekonomiska konsekvenser

Kalkylerna är uppgjorda enligt situationen 2013, eftersom uppgifterna för 2013 till alla delar är klara. För 2014 vet man ännu inte vad kyrkoskattsresultatet för skatteåret blir.

Nästa tabell skissar upp konsekvenserna av en sänkning av arbetsgivarens pensionsavgift och en höjning av pensionsfondsavgiften för hela kyrkan.

miljoner euro	+ Utgifterna sjunker - Utgifterna stiger	Förslag
Sänkning av arbetsgivarens pensionsavgift	+ 19,7	28 % -> 24 %
Höjning av pensionsfondsavgiften	- 25,2	1,2 % -> 4 %
Totalt	- 5,5	

Pensionsfonden skulle enligt uppgifterna från 2013 öka till följd av dessa ändringar med 5,5 miljoner euro om året.

3. Kombination av förslagen ovan

Ekonomiska konsekvenser

De ovan beskrivna ändringarnas sammantagna konsekvens för hela kyrkan syns i tabellen här under. Kalkylerna är uppgjorda enligt situationen 2013.

miljoner euro	+ Inkomsterna stiger eller utgifterna sjunker - Utgifterna stiger eller inkomsterna sjunker	
Fördelningen av statens ersättning	+ 2,3	ca 19,50 euro/kommunmedlem/år
Beskattningskostnaderna minskar	+ 6,0	
Grundavgiften minskar	+ 4,2	8,2 % -> 7,5 %
Sänkning av arbetsgivarens pensionsavgift	+ 19,7	28 % -> 24 %
Höjning av pensionsfondsavgiften	- 25,2	1,2 % -> 4 %
Totalt	+ 7,0	

Som bilaga finns en bild av ändringen av hela kyrkans penningflöden enligt uppgifterna för 2013.

4. Kyrkomötets beslut 7.5.2015

Kyrkomötet beslöt att

1. fastställa att 107 miljoner euro av den ersättning på 114 miljoner euro som staten betalar till kyrkans centralfond 2016 fördelas till församlingarna enligt fördelningsgrunden euro/kommunmedlem,
2. fastställa grundavgiften utifrån den kalkylerade kyrkoskatten till 7,5 procent för 2016,
3. fastställa att arbetsgivarens pensionsavgift i församlingarna är 24 procent av lönesumman år 2016,
4. fastställa att arbetsgivarens pensionsavgift vid kyrkans centralfond och kyrkliga föreningar är 28 procent av lönesumman år 2016,
5. fastställa att storleken på den kyrkoskattsbaserade pensionsfondsavgiften för 2016 är 4 procent.

KYRKOSTYRELSEN

Jukka Keskitalo

Leena Rantanen

ISSN 1797-0334